



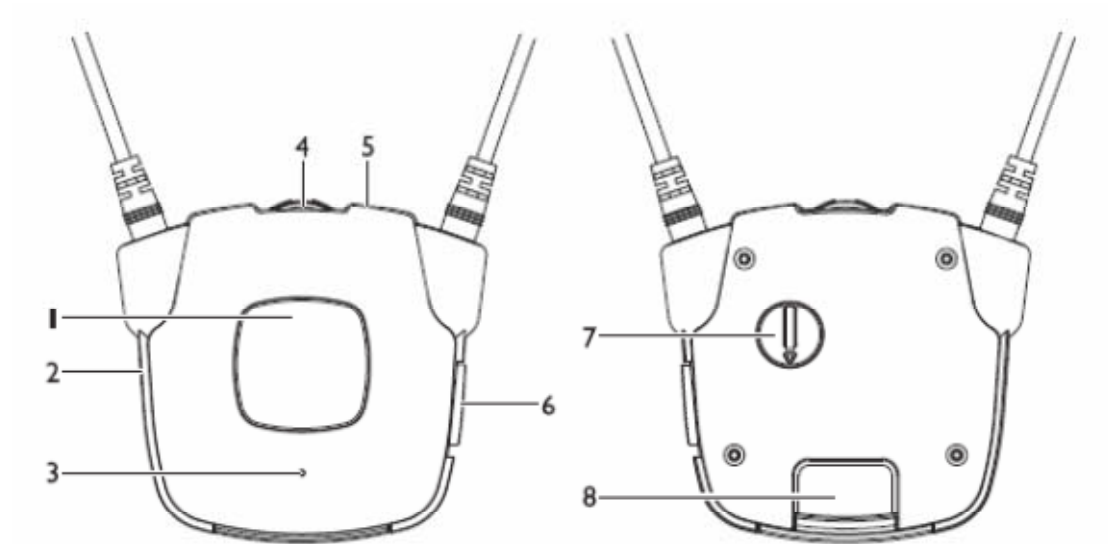
Amplicomms

TV 2410 FM-system til TV/radio Med indbygget mikrofon

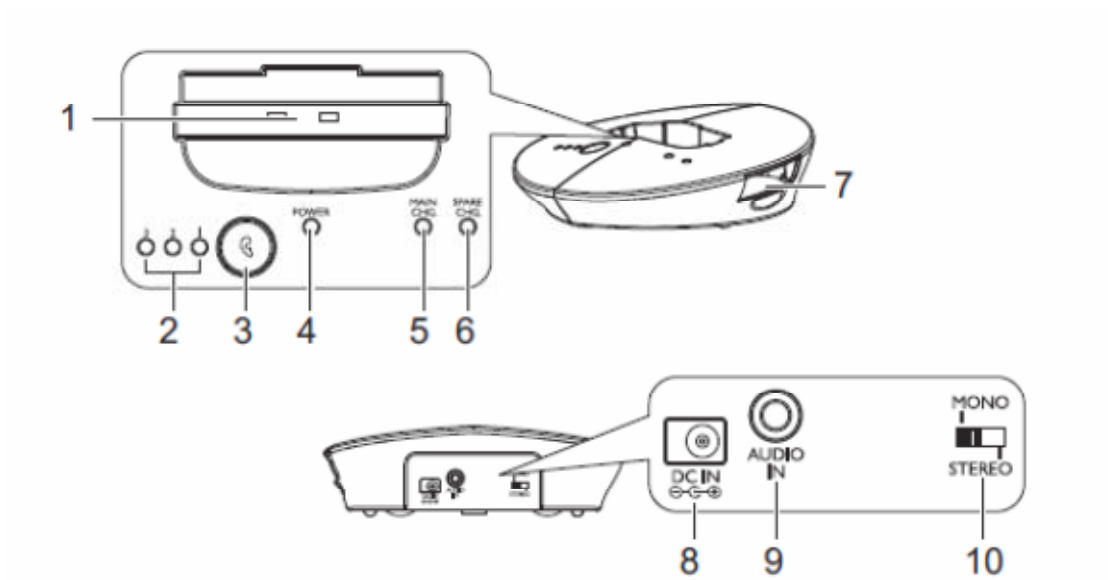


Brugervejledning

Modtager:



Sender:



Til brug med høreapparater med telespole

Modtager:

1. Mikrofonknap til rumaflytning
2. 3,5 mm Audio udgang jack (til hovedtelefon)
3. Mikrofon
4. Styrkekontrol
5. Indikator for tænd/sluk
6. Tænd/sluk knap
7. Balance (højre/venstre)
8. Batteri

Sender/base:

1. Ladestation
2. Lysindikator for toneindstilling
3. Toneindstilling
4. Lysindikator for strøm
5. Lysindikator for opladning af primært batteri (i modtageren)
6. Lysindikator for opladning af reservebatteri
7. Ekstra opladestik
8. Til strømforsyning
9. 3,5 mm Audio tilslutning
10. Mono/stereo omskifter

Æsken indeholder:

- 1 modtager med halsslynge
- 1 sender/base
- 1 strømforsyning
- 2 genopladelige batterier
- 1 3,5 mm jack/jack kabel
- 1 adapterkabel phono
- 1 adapter scart
- 1 adapter 6,3 mm til 3,5 mm
- 1 ekstern mikrofon
- 1 brugervejledning

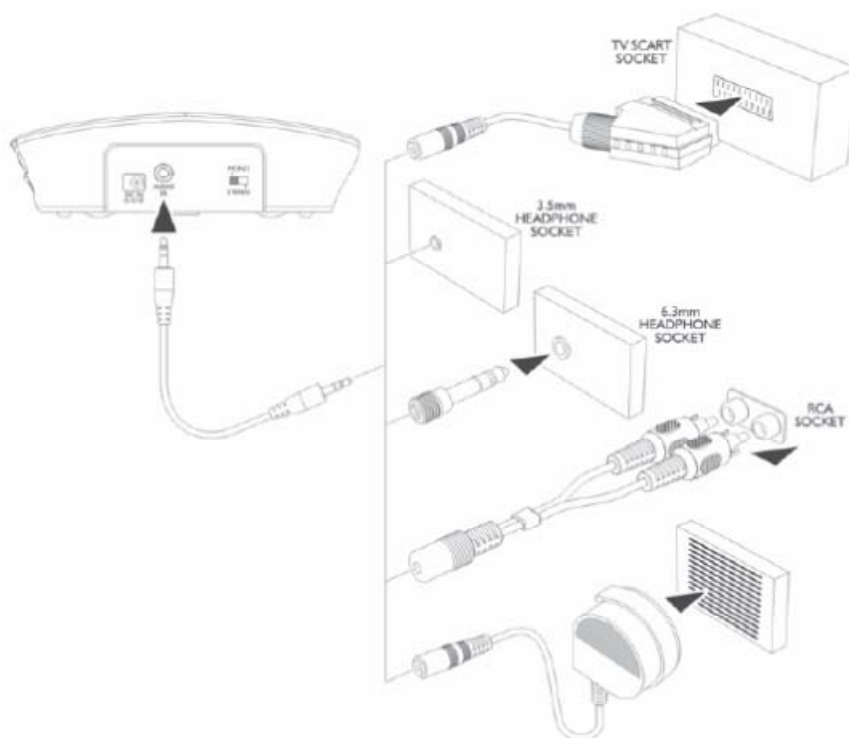
Tilslut senderen:

Strømforsyningen tilsluttes bagpå senderen.

Sæt strømstikket i stikkontakten

Tilslut senderen til TV eller radio, ved hjælp af de medfølgende kabler

Den grønne lampe vil blinke, når enheden er sluttet til strøm, og den vil lyse konstant, når enheden er korrekt tilsluttet til lyd-kilden.



Gør modtageren klar:

Sæt et batteri i modtageren. Vær opmærksom på at vende det rigtigt.



Oplad batteriet 3 timer inden du bruger enheden første gang.

Sluk modtageren (OFF).

Placer modtageren i ladestanden på senderen. Opladning starter automatisk. Lysindikatoren lyser rødt, og vil skifte farve til grønt, når batteriet er fuldt opladet efter ca. 3 timer.



Sæt det ekstra batteri i basen, som vist på tegningen.

Lampen lyser rødt, og vil skifte til grønt, når ekstrabatteriet er fuldt opladet.



Et fuldt opladet batteri giver ca. 5 timers effekt.

For at spare batteri, vil modtageren automatisk slukke, hvis der ikke er modtaget signal i ca. 5 minutter, eller hvis niveauet er for lavt.

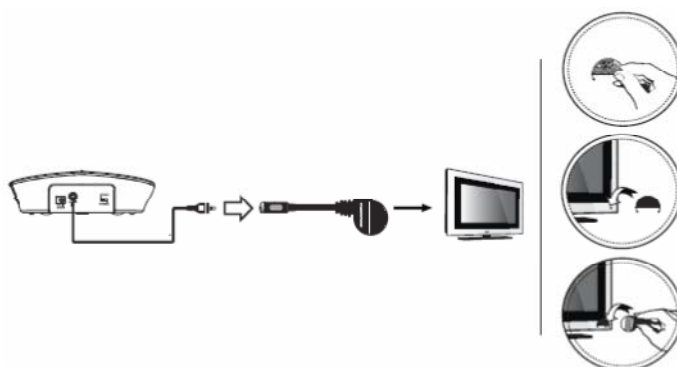
Brug af hovedtelefon:

Der kan tilsluttes et sæt hovedtelefoner (3,5 mm stik) i indgangen på siden af modtageren.

Når hovedtelefon er tilsluttet afbrydes signalet til selve halsslyngen.

Ekstern mikrofon:

Hvis dit TV eller din radio ikke har en udgang, der passer til de medfølgende stik, kan du placere den medfølgende mikrofon ved apparatets højttaler:



1. forbind audiokablet til mikrofonen
2. fastgør mikrofonholderen ved hjælp af det selvklæbende tape, til højttalerfronten, og klik derefter mikrofonen på plads
3. indstil lydstyrken til et lavt niveau på TV/radioen, og tilpas derefter indtil der er et behageligt lydniveau i halsslyngen.

Placeringen af mikrofonen har stor betydning for gengivelsen af lyden, så forsøg evt. forskellige placeringer.

Bemærk: når du bruger mikrofonen vil lyden der gengives i halsslyngen være i mono.

Brug af systemet:

Bemærk: Beskyt din hørelse. Start med at indstille lyden på et lavt niveau, og forøg derefter indtil du finder et passende niveau.

1. Tænd lydkilden (TV eller radio). Den grønne lysindikator på senderen lyser konstant.
2. Tænd modtageren ved hjælp af ON/OFF knappen
3. Indstil dine høreapparater til telespolefunktion
4. Indstil tonen til et behageligt niveau (se nederst på denne side)

Bemærk: når batteriet trænger til genopladning (efter ca. 5 timer) hører du 3 "bip-lyde" hvert minut, i modtageren. Modtageren vil herefter automatisk slukke efter 5 minutter.

Mikrofonknappen:

Mikrofonen på siden af modtageren opfanger lyden fra omgivelserne.

Tryk på den store knap forrest på modtageren, for at høre lyden fra mikrofonen. På denne måde kan du få forstærket samtale, eller anden lyd i omgivelserne, så du bedre kan høre det.

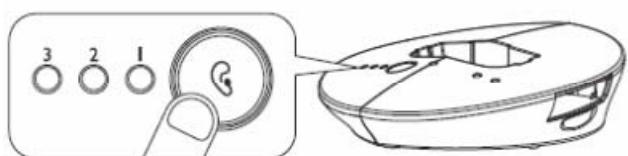
Når mikrofonen aktiveres skifter lysindikatoren fra grøn til rød, og der høres to korte "bip-lyde".

Vær opmærksom på, at mikrofonhullet på modtageren ikke tildækkes.

For at slukke mikrofonen igen, trykkes på den store knap forrest på modtageren. Lysindikatoren bliver igen grøn, og du hører atter lyden fra dit TV/radio.

Toneindstilling:

Du kan indstille tonen på knappen på senderen. Tryk og slip knappen gentagne gange, til du opnår den optimale lyd. Lysindikatoren viser, hvilken indstilling der er valgt.



Nedenfor ses hvad indstillingerne betyder:

Indstilling	Lysindikator	Effekt
Ingen		Neutral
1		Bas og diskant forstærket
2		Diskant forstærket
3		Bas forstærket

Stereo/mono omskifter:

På senderen findes en omskifter for stereo/mono. Den anbefalede indstilling er mono, hvor lyden fra de to kanaler blandes.

Fejlfinding - Ingen lyd:

- Kontrollér at strømstikket er fastgjort korrekt, både i senderen og i stikkontakten
- Kontrollér at modtageren er tændt på ON/OFF knappen
- Skift batteriet i modtageren, hvis det ikke er tilstrækkeligt opladet
- Vær opmærksom på, at dit TV eller den lydkilde du er tilsluttet er tændt, og sender et lydssignal
- Regulér eventuelt lydstyrken på modtageren
- Hvis det er under installationen, kan du forsøge at bruge en anden lydudgang, f.eks. scartudgangen eller hovedtelefonudgangen

Fejlfinding - Forvrængning:

- Batteriet i modtageren kan være på lavt niveau. Udskift det med et fuldt opladet batteri
- Modtageren kan være for langt fra senderen. Prøv at rykke tættere på
- Hvis du bruger den løse mikrofon til at opfange lyden, kan lydniveauet fra TV'et være for højt. Skru ned på TV'et, og skru eventuelt op på modtageren.

Sikkerhedsinformation:

Hvis du bruger pacemaker anbefales det, at du kontakter din læge inden produktet tages i brug.

Vedligeholdelse:

Produktet holdes rent med en blød fnugfri klud. Brug ikke opløsningsmidler.

Tekniske data:

Transmission:	Digital
Bærerfrekvens:	2,4 GHz
Rækkevidde:	Op til 25 meter
Frekvensresponse:	30 Hz – 20 KHz
Max lydstyrke:	120 dB
Forvrængning:	< 0,5 %
Signal- støj forhold:	>75 dB
Brugstid:	Med fuldt opladet batteri, op til 5 timer
Opladning:	Ca. 3 timer
Vægt modtager:	78 g
Vægt sender:	115 g



Scantone A/S, Stestrupvej 86 B, 4360 Kr. Eskilstrup. Tlf. 46 19 51 00

www.scantone.dk