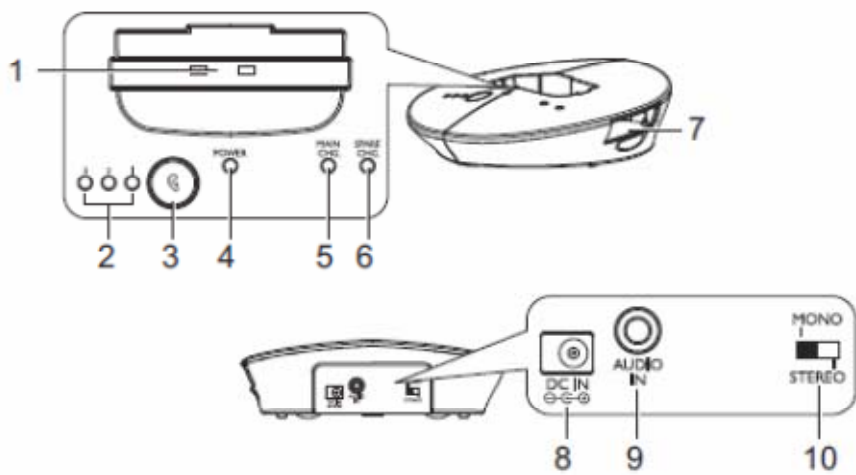
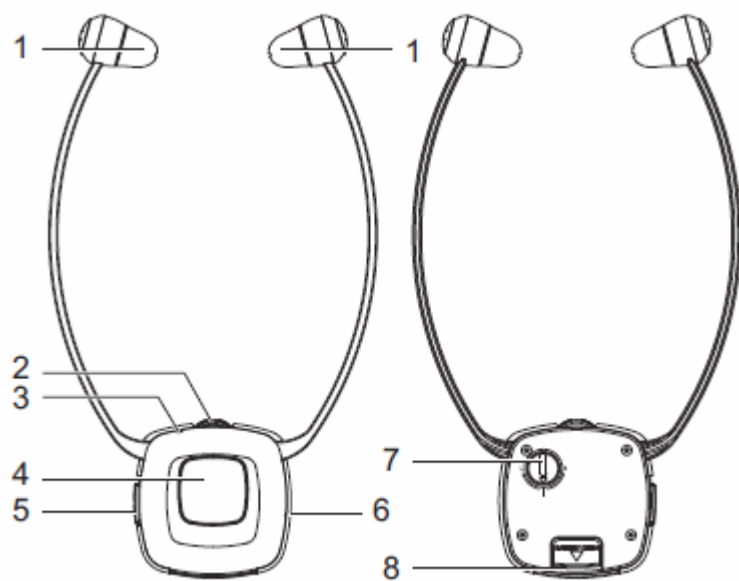




**Amplicomms
TV 2400 FM-system til TV/radio
Med indbygget mikrofon**



Brugervejledning



Modtager

1. Øretelefoner højre/venstre
2. Styrkekontrol
3. Indikator for tænd/sluk
4. Tænd/sluk rummikrofon
5. Tænd/sluk modtageren
6. Mikrofon
7. Balanceknap højre/venstre
8. Batteri

Sender

1. Ladestation
2. LED indikator for toneindstilling
3. Knap til toneindstilling
4. LED-indikator for strøm
5. Indikation for opladning af batteri i modtageren
6. Indikation for opladning af ekstra batteri
7. Stik til opladning af ekstra batteri
8. Til strømforsyning
9. 3,5 mm. Audioindgang (mini-jack)
10. Mono/stereo omskifter

Kom godt i gang:

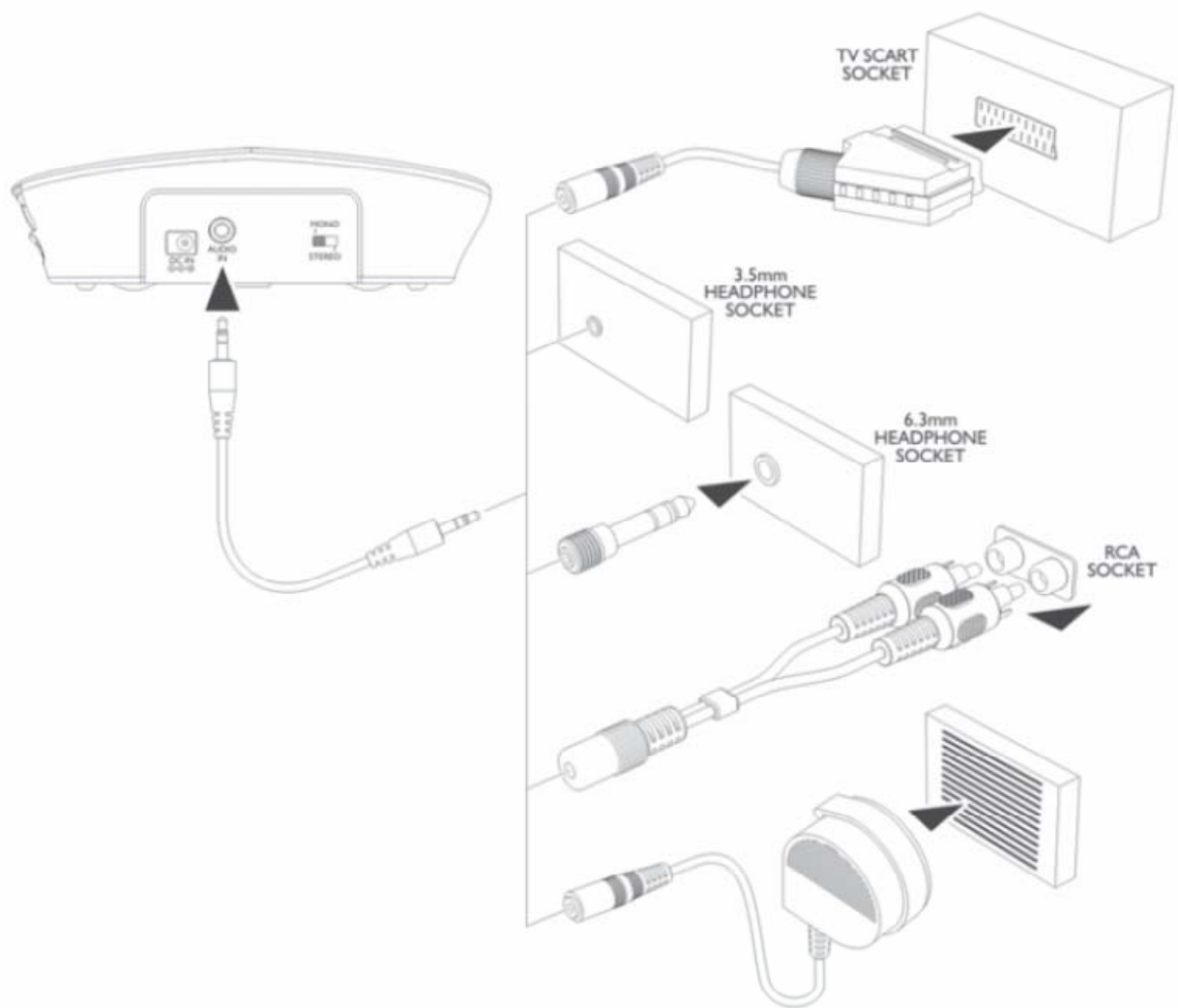
Æsken indeholder

- 1 modtager med gummistykker str. large
- 1 senderbase
- 1 strømforsyning
- 2 genopladelige batterier
- 1 audio kabel (3,5 mm stereo jack)
- 1 adapterkabel phono
- 1 scartadapter
- 1 adapterstik 6,3 mm til 3,5 mm
- 1 ekstern mikrofon
- 1 par ekstra gummistykker str. Small
- 1 brugervejledning

Tilslut senderen

1. Tilslut strømforsyningen i stikket bag på senderen
2. Tilslut strømforsyningen til stikkontakten
3. Tilslut senderen til din lydkilde med det/de medfølgende kabler

Den grønne strømindikator blinker så snart du har tilsluttet strømforsyningen til stikkontakten, og når lydsignalet fra audioenheden er registreret blinker den konstant.



Gør modtageren klar

Installer og oplad batteriet

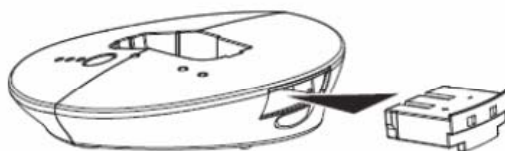
1. Indsæt et batteri i modtageren, og vær opmærksom på at vende det rigtigt.



2. Oplad batteriet i ca. 2 ½ time inden modtageren tages i brug første gang. Modtageren skal stå på position OFF. Placér modtageren i ladestanden på senderen. Opladningen starter automatisk. Batteriindikatoren lyser rødt og skifter til grønt når batteriet er fuldt opladet.



3. Indsæt reservebatteriet i basen som indikeret på tegningen. Indikatoren lyser rødt og skifter til grønt når batteriet er fuldt opladet, efter ca. 2½ time.



Et fuldt opladet batteri yder op til 5 timers ydelse. For at udnytte kapaciteten bedst muligt vil modtageren automatisk slukke, hvis der ikke er modtaget signal i ca. 5 minutter.

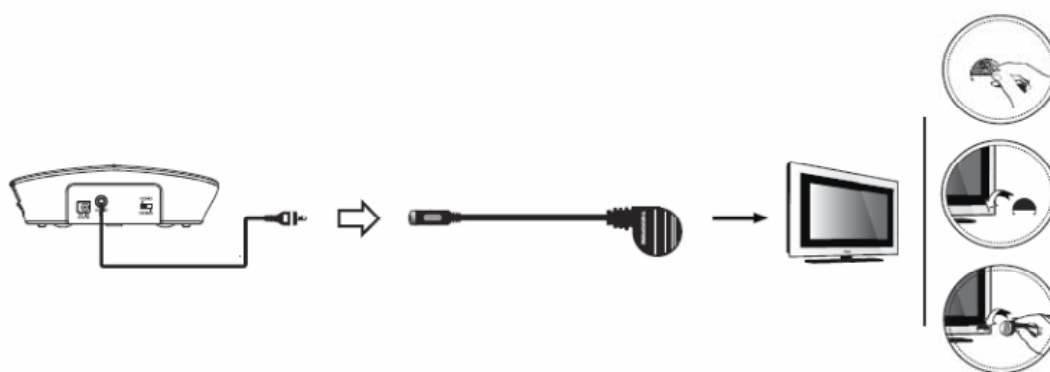
Udskiftning af gummistykkerne

Sættet leveres med to sæt gummistykker (1 sæt large og 1 sæt small).

Udskiftning sker ved at tage fat ved bunden af gummistykket og forsigtigt trække det af. Det nye gummistykke placeres på holderen og trykkes forsigtigt på plads.

Ekstern mikrofon

Hvis dit TV ikke har en udgang, der passer med de medfølgende kabler, kan du bruge den medfølgende mikrofon.



1. Tilslut audiokablet til mikrofonen
 2. Fastgør mikrofonholderen med det medfølgende tape til højttaleren på tv'et, så den sidder lige over højttaleren.
 3. Indstil tv'et til en lav lydstyrke, og find derefter det bedst passende niveau. Lyden afhænger af mikrofonens placering, så du kan med fordel forsøge forskellige placeringer.
- Bemærk: Lyden i modtageren bliver i mono, når du bruger den eksterne mikrofon.
Placér ikke mikrofonen for tæt på senderen, da dette kan give forstyrrelser i lyden.

Brug af systemet:

Vær opmærksom på ikke at udsætte dig selv for meget høje lyde. Indstil lydstyrken på modtageren på et lavt niveau, og find derefter det bedst egnede niveau.

1. Tænd lydkilden (TV, radio etc.). Den grønne lampe på senderen lyser konstant.
2. Tænd On/Off knappen på modtageren.
3. Tag hovedsættet (modtageren) på.
4. Vælg toneindstilling hvis det er nødvendigt.

Bemærk: Når batteriniveauet er lavt hører du 3 bip-lyde i minuttet, og efter 5 minutter slukkes modtageren automatisk.

Mikrofonknappen

Mikrofonåbningen på siden af modtageren opfanger lydene i dine omgivelser. Når mikrofonen tændes (på den store knap midt på modtageren) hører du dine omgivelser højere.

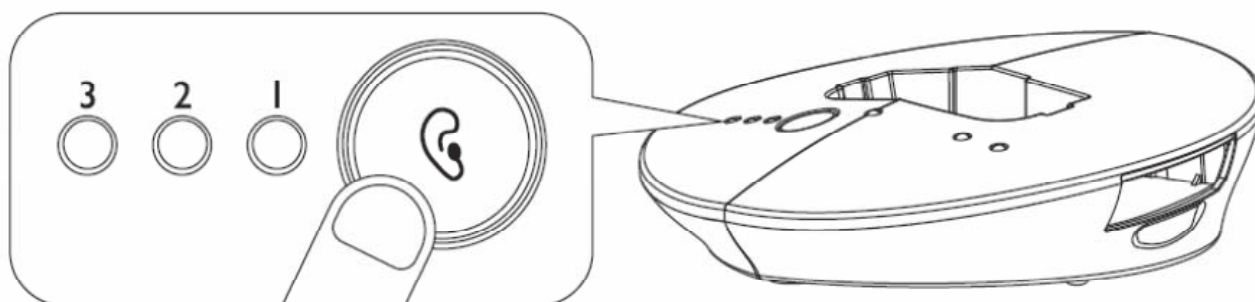
Tryk på knappen for at tænde mikrofonen. Indikatoren vil skifte farve fra grøn til rød, og to korte bip høres. Vær opmærksom på ikke at tildække mikrofonåbningen.

Du kan nu bruge modtageren som en samtaleforstærker.

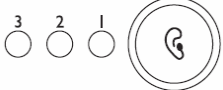



Du slukker mikrofonen igen ved at trykke på knappen, hvorefter indikatoren igen lyser grønt og du hører atter lyden fra dit TV, eller den lydkilde senderen er tilkoblet.

Tonekontrol

Du kan indstille tonen med knappen på senderen. Tryk på knappen gentagne gange, for at indstille til den optimale lyd. Lysindikator 1, 2, 3 eller ingen af dem vil lyse konstant.



Nedenstående tabel viser toneindstillingerne

Indstilling	Lysindikator	Effekt
Standard		Neutral
1		Bas og diskant forstærket
2		Diskant forstærket
3		Bas forstærket

Fejlfinding

Ingen lyd:

- Kontrollér at strømstikket er korrekt tilsluttet
- Kontrollér at modtagerens tænd/sluk knap står på ON
- Udskift evt. batteriet i modtageren med reservebatteriet
- Kontrollér at tv'et er tændt og indstillet på en kanal med lydsignal
- Forøg evt. lydstyrken på modtagerens volumenknop

Forvrængning:

- Batterikapaciteten i modtageren kan være lav – udskift batteriet
- Modtageren kan være for langt væk fra senderen.
- Lydsignalet fra TV'et kan være for lavt (ved brug af ekstern mikrofon) – skru op for dit tv.

Hvis du har pacemaker:

Spørg din læge om der kan være fare for dit helbred ved brug af dette udstyr.

Vedligeholdelse:

Rengøres med en blød, fnugfri klud.

Undlad brug af rengøringsmidler.

Tekniske data:

Transmission:	UHF stereo
Bærer frekvens	2,4 GHz Digital
Rækkevidde:	Op til 30 meter
Frekvens response:	30 Hz – 20 KHz
Max volumen:	120 dB
Forvrængning:	< 0,5 %
Signal- støjforhold	> 75 dB
Brugstid på opladning:	Op til 5 timer pr. batteri
Opladningstid:	Ca. 2½ time
Vægt modtager:	53 g.
Vægt sender:	115 g.



Scantone A/S
Stestrupvej 86 B
4360 Kr. Eskilstrup
Tlf. 46 19 51 00
www.scantone.dk