



## Bellman Visit 868 BabyVagt, BE1490 (DK)



*Tak, fordi du har valgt produkter fra Bellman & Symfon.*

*Bellman Visit 868-systemet består af et antal radiosendere og -modtagere. Senderne registrerer forskellige hændelser i det omgivende område og sender et radiosignal til modtagerne. Modtagerne opfanger dette signal og indikerer i overensstemmelse hermed via lys, lyd og/eller vibration.*

*Senderen bestemmer, hvilken type lys, lyd eller vibration der skal afgives, så årsagen til indikeringen kan konstateres.*

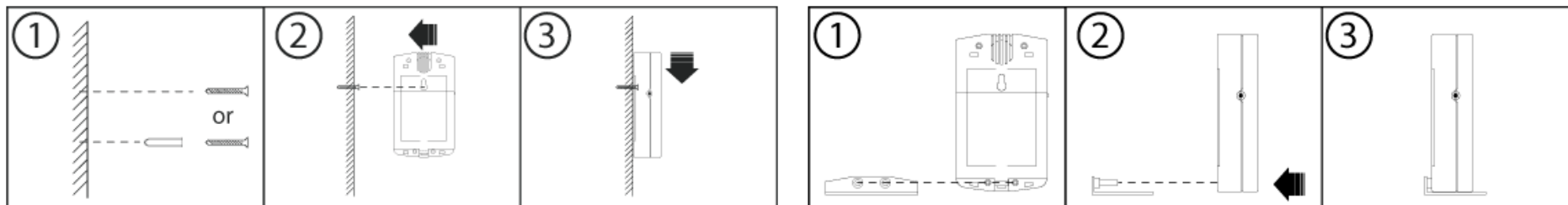
*Gennemlæs hele brugermanualen, og påbegynd først derefter installationen af systemet.*

*Se illustrationen af Bellman Visit 868-systemet på indersiden af omslaget.*

## Sådan kommer du i gang

### Udpakning, installation og afprøvning af enheden

1. Åbn batteridækslet (6). Isæt et 9 V-batteri – enten et 6LR61-alkaline- eller et 6F22-litium-batteri – og luk batteridækslet.
2. Tryk på testknappen (3). Bellman Visit 868 BabyVagt tænder dioden (1) for at indikere, at enheden sender et radiosignal. Bellman Visit 868-modtagere indikerer BabyVagt.
3. Bellman Visit 868 BabyVagt kan enten placeres på en plan overflade ved hjælp af den medfølgende stander eller ophænges på vægbeslaget (5) ved hjælp af den medfølgende skrue. En hensigtsmæssig afstand fra barnet er 0,5-2 m. Den må ikke placeres så tæt på barnet, at barnet kan nå den.

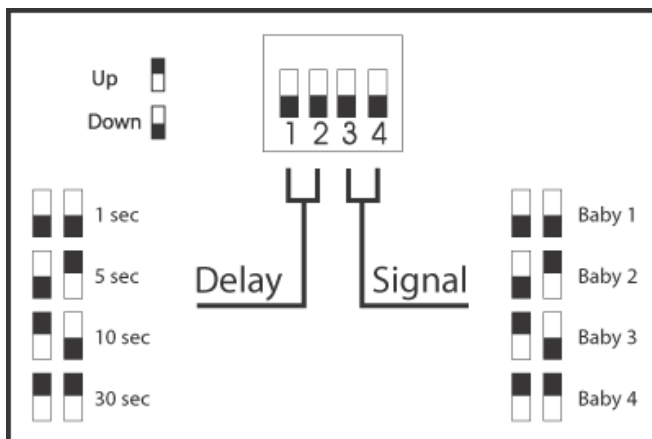
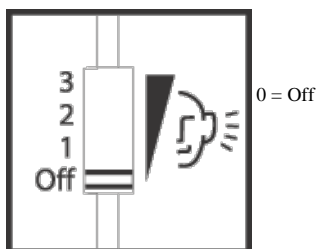


## Funktion

### Generelt

Bellman Visit 868 BabyVagt, BE1490 er en radiosender i Bellman Visit 868-systemet til indendørs brug, som genkender lyden fra et grædende barn. BabyVagt aktiveres af den indbyggede mikrofon og kan sende forskellige signalmønstre til modtagerne i Bellman Visit 868-systemet. Følsomheden kan reguleres via lydfølsomhedsskifteren (4), og forsinkelsestiden før BabyVagt sender radiosignaler kan reguleres via forsinkelsesomskifteren (7).

- 3 = On, høj følsomhed
- 2 = On, normal følsomhed
- 1 = On, lav følsomhed



### Radiokanal

Fra fabrikken er alle Bellman Visit 868-enheder indstillet til den samme radiokanal. Hvis en nabo har et lignende system, er det muligt at skifte til en anden radiokanal, så de to systemer ikke påvirker hinanden. Hvis radiokanalomsifteren (8) bruges til at skifte radiokanal på denne sender, skal alle andre enheder i Bellman Visit 868-systemet også ændres til samme radiokanal. Se i brugervejledningen til den relevante enhed.

## Indikatorer og signaler

### Systemindikatorer

Når dioden (1) tændes, sender BabyVagt radiosignaler.

### Strømforsyning

Når BabyVagt aktiveres, lyser dioden (1) grønt. Det betyder, at batteriets tilstand er god.

Hvis dioden (1) lyser gult, betyder det, at batteriet er afladt og skal udskiftes. Brug kun batterier af typen alkaline 6LR61 eller litium 6F22.

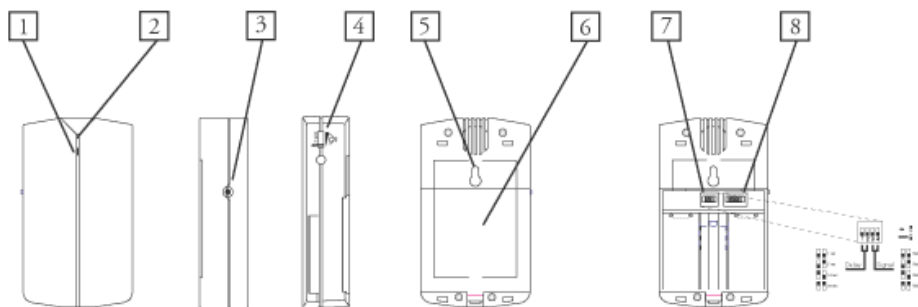
## Fejlsøgning i korte træk

Problem	Løsning
Der sker ingenting, når senderen aktiveres.	<ul style="list-style-type: none"> <li>Kontrollér, at BabyVagt er tændt.</li> <li>Udskift batteriet. Brug kun batterier af typen alkaline 6LR61 eller litium 6F22.</li> </ul>
Dioden (1) lyser gult, når BabyVagt aktiveres.	<ul style="list-style-type: none"> <li>Udskift batteriet. Brug kun batterier af typen alkaline 6LR61 eller litium 6F22.</li> </ul>
Dioden (1) lyser grønt, når BabyVagt aktiveres, men modtagerne signalerer ikke.	<ul style="list-style-type: none"> <li>Kontrollér batteriet i modtageren.</li> <li>Kontrollér, at modtagerne ikke er placeret for langt væk, ved at flytte dem tættere på senderen.</li> <li>Kontrollér, at BabyVagt-senderen er indstillet til den korrekte radiokanal. Yderligere oplysninger findes under Funktion/radiokanal.</li> </ul>

BabyVagt signalerer ikke, selv om barnet græder.	• Forøg følsomheden ved hjælp af lydfølsomhedsomskifteren (4), eller placer BabyVagt tættere på barnet – dog ikke så tæt på, at barnet kan nå den. Yderligere oplysninger findes under Funktion/generelt.
BabyVagt sender et signal, selv om barnet ikke giver megen lyd fra sig.	• Reducer følsomheden ved hjælp af lydfølsomhedsomskifteren (4), eller flyt BabyVagt-senderen længere væk fra barnet. Yderligere oplysninger findes under Funktion/generelt.
Barnet græder i lang tid, før BabyVagt sender et signal til modtageren.	• Reducer forsinkelsestiden ved hjælp af forsinkelsesomskifteren (7). Yderligere oplysninger findes under Funktion/generelt.
BabyVagt sender et signal, selv om barnet kun græder kortvarigt.	• Forøg forsinkelsestiden ved hjælp af forsinkelsesomskifteren (7). Yderligere oplysninger findes under Funktion/generelt.
Modtagerne i systemet sender signaler uden grund.	• Skift radiokanal på alle enheder i systemet. Yderligere oplysninger findes under Funktion/radiokanal.

Yderligere oplysninger om produktet (engelsk tekst) findes i Apendix.

1. Diodeindikator for batteriskift og transmission. Yderligere oplysninger under Indikatorer og signaler
2. Mikrofon
3. Testknap
4. Lydfølsomhedsomskifter
5. Vægbeslag
6. Batteridæksel
7. Forsinkelses- og signalomskiftere
8. Radiokanalomskifter



Address:  
Bellman & Symfon AB  
Södra Långebergsgatan 30,  
421 32 VÄSTRA FRÖLUNDA  
Sweden

Our office hours are:  
Mon-Fri 08:00-12:00, 12:45-16:30

Telephone: +46 31 682820  
Fax: +46 31 682890  
Homepage: [www.bellman.com](http://www.bellman.com)  
Sending us company e-mail: [info@bellman.symfon.se](mailto:info@bellman.symfon.se)